

邁向平等新世代

# 慈濟論壇萬人參與 與柏克萊簽署MOU

新北訊／全球各地資源寡占不斷惡化，這是引發衝突的根源，而「寡占」就是「不平等」！十一月十一、十二日，第八屆慈濟論壇在新北市新店靜思堂舉行，以「邁向平等的新世代」為題，五十位來自國際與臺灣各領域學者專家，進行了五場演說、五場專題研討、四場慈濟主題論壇、五場青年論壇，總計發表三十五篇論文，分別從經濟、勞動、環境、社會等各面向探討不平等現象肇因，並結合理論與實證研究，檢視現行制度缺陷，提出解方。兩天議程包括線上觀看網路直播，逾萬人參與盛會。

慈濟基金會執行長顏博文於開幕式時特別強調，今日危機若放任不處理，就是明日的災難！當前最迫切問題之一是貧富懸殊極大。曾在印度為窮人創建智慧村，加州大學柏克萊分校企業創新中心執行主任所羅門·達爾文(Solomon Darwin)，分享他如何透過智能與技術知識分享，帶動村民創業，提升經濟能力改善生活。

十二日閉幕式，所羅門·達爾文代表加州大學柏克萊分校企業創新中心與慈濟基金會和慈濟科技大學，簽署合作備忘錄(MOU)，三方將共同合作，結合慈濟基金會副執行長、哈佛大學FAS CAMLab特聘學者何日生所倡議的善經濟理念，以及加州大學柏克萊分校企業創新中心的開放式創新思維，於大中華地區舉辦創新論壇，將邀請馬來西亞、印尼、臺灣等地各大企業，思索如何以善為本，為世界經濟開創平等之道。

(文：慈濟基金會文史處)

# 慈濟

榮譽發行人—釋證嚴  
發行人—顏博文 編輯—文史處  
發行：佛教慈濟慈善事業基金會  
地址：花蓮市中央路三段七〇三號

## 第6期 週報

### Tzu Chi Weekly

2023年11月20日 星期一



花蓮郵局許可證  
花蓮字第 149 號  
無法投遞免退回



電子報下載  
QRcode



◀最迫切的危機、最熱情的關注，第八屆慈濟論壇「邁向平等的新世代」，包括線上觀看網路直播，萬人參與。(攝影：顏福江)

## 慈濟論壇現場連線

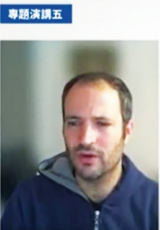
# 以巴衝突 約坦·波利澤呼籲建立平等溝通橋梁

新北訊／第八屆慈濟論壇最受矚目的講者之一，是以色列國際人道救援組織全球執行長約坦·波利澤(Yotam Polizer)，他排除萬難，在十一月十二日下午與論壇進行現場連線。他參與過敘利亞難民救援，協助受迫害的阿富汗人權鬥士平安離境，也與慈濟基金會合作協助烏克蘭難民。約坦·波利澤說，他們援助了六十幾個國家，卻從來沒想過，自己國家竟也會爆發如此可怕的戰爭。

約坦·波利澤有一位不斷為以巴衝突爭取和平而努力的朋友，也在這場衝突中遭綁架而喪生；他透過網路讓世人看到，戰火中倖存孩子所畫的圖畫：黑色火焰、紅色血跡、被殺的村民……

以巴戰火至十一月十五日，死亡人數已高達一萬兩千六百二十三人，其中多數是最脆弱的孩子與婦女。他呼籲世人必須盡快建立互相溝通的橋梁，消除因種族、宗教之別的仇恨，否則衝突與災難永遠無法平息，目前加薩走廊北區醫院幾乎都已停擺。(文：慈濟基金會文史處)

▼這是約坦·波利澤(左)與論壇進行連線的畫面，戰火倖存的孩童畫出親眼見到的血與戰火(右)。(圖：慈濟基金會文史處)



約坦 Yotam Polizer



# 轉知識為智慧



# 修平等觀

# 開闊心境

若要修得「平等觀」的開闊心境，對世間眾生普施大愛，就要認真體悟佛法的道理，將平常的知識與佛法的智慧連結起來，「轉識成智」；對於世間有相、無相，以及有為、無為之法，都能夠通達了解，自然能夠「平等」看待一切眾生，了悟一切眾生皆有佛性。

智慧從何而來？每當境界來時，若只是以知識判斷人間事相，容易起分別心，無法平等看待一切；我們應懷著虔誠敬重的心來面對，將受無明染著的塵識，從意識、思想、心念轉換成智慧，叫做「轉識成智」。若能轉識成智，把六根所接觸到的種種境界，轉為具體作為的善行，思考如何利益眾生，這就是所謂「成所作智」，成就利

人與人之間，人與一切有生命的物體，都要有平等觀，共同發揮愛的能量。

人類認為一切動物都是由人來

主宰，為了滿足自己的口腹之欲，任意殺害動物；或是利用動物勞動，譬如以前農業時代，將牛、馬充當交通工具，牛要耕田，老了還要被殺。人類總是這樣地對待動物，既不能理解動物的生態，更不能理解輪迴；其實生命在輪迴中，是由不得自己的。動物與人一樣都有感受，凡夫無法體會，總是自大輕慢，為所欲為，於是就產生了分別心，始終與動物是對立的。

眾生平等，萬物有靈。萬物之靈的人類應該要愛護動物，可是人類的可悲，就是悲在無知，無法與地球生態共知、共識，不管是在整個大空間或是與動物、生物之間，總是缺少智慧。

益一切眾生。

成所作智，就是轉「五識」為智。吃東西只是要填飽肚子而已，不是貪圖口欲，如果轉識作智，就能有所節制。如何能不貪著口欲、不造殺業，而知道要蔬食護生，做環保愛地球，那就要運用「妙觀察智」；用第六識好好地思惟，分析世間生靈皆有其生活形態，人與所有的動物都是平等的，應該互相尊重，和平相處。就如了解天下苦難人這麼多，能夠感同身受他們的苦，將行善點滴匯聚成大愛，發揮最大的能量。

將匯集的善心能量，秉持無緣大慈、同體大悲的精神，不分宗教、種族或地

域等區別，都普遍給予公平對待，普遍施予需要救助的人，很自然地悲智雙運，付出無所求，這便是「平等性智」的最佳體現。

將第七識轉為平等性智，能夠理解到天地萬物一體，真如本性與宇宙真理會合，徹悟到一切性空的道理，從而消弭人我之間的分別，也破除對於物相、事相的執著。因此，若要修得「平等觀」的開闊心境，對世間眾生普施大愛，就要認真體悟佛法的道理，將平常的知識與佛法的智慧連結起來，「轉識成智」；對於世間有相、無相，以及有為、無為之法，都能夠通達了解，自然能夠「平等」看待一切眾生，了悟一切眾生皆有佛性。

體解佛法並能加以應用，不受複雜的人間事所污染，這就是轉第八識為「大圓鏡智」，一切善因會從第七識轉入第八識；第八識維持清淨，不受污染，如一面大圓鏡，明朗映照一切境界，境過不留痕，回歸真如，心無所住，不畏困難阻撓。

人人若能持有平等觀，善待一切眾生，就能保有清淨的精進心，不會被人間事所染汙。所以佛法不離世間法，人間疾苦需要菩薩，有苦難的眾生需要菩薩在人間。這是佛陀指引我們的方向，也是我們一直往前精進的菩薩道。

（摘自十一月十一日第八屆慈濟論壇德緩法師代為宣讀證嚴上人開幕式致辭內容）

諸善男子！於意云何？頗有人能說此良醫虛妄不也，佛言：如是，成無量無量生故，亦言阿含。



證嚴上人 講述  
靜思法髓妙蓮華——法華七喻  
醫珠喻 醫子喻  
定價：360元



靜思書軒 靜思網路書軒 HYREAD

## 靜思法髓妙蓮華

法華七喻

醫珠喻 醫子喻

醫珠喻——譬中明珠不隨便予人，喻佛陀不隨意宣說妙法蓮華。

醫子喻——慈悲良醫言己已死，讓癡迷愚子覺悟服良藥自救。現在

此經讓癡迷愚子覺悟服良藥自救。現在諸佛此書即收錄證嚴上人對於「法華七喻」中醫珠喻、醫子喻的相關開示，翻開此書，一觀佛陀的無量智慧與上人結合當代社會環境，依事就理的殷殷教誨。乃至名字不可得聞，何況得見受持讀誦？

《法華經·安樂行品》

# 真缺工還是缺奴工 學者論述「青年貧窮」

**新北訊／「貧富不均」、「青年貧窮」等不平等的社會現象，如浪潮般襲捲全球，尤其反應在勞動環境中。在十一月十一日第八屆慈濟論壇中，國立政治大學勞工研究所教授兼所長劉梅君從人民所得稅的繳納、勞動環境中CEO與基層勞工所得的天差地遠，來檢視臺灣社會的不平等現況。**

她指出，根據勞動基金會統計，臺灣月薪所得三萬六千臺幣的人口超過百分之五十一，而二十歲到二十四歲者的平均工資則不到三萬新臺幣。企業招不到員工，失業率卻居高不下，臺灣到底是一「真缺工」還是一「缺奴工」等真切的社會處境，劉梅君教授中肯分析，也期待各界正視，共同朝平等的未來而努力。

關於普遍的青年貧窮問題，輔仁大學社會系教授戴伯芬亦指出其中的制度問題，她認為，青年貧窮根源於學歷通膨、非典型雇用制度及高房貸困境背後，存在著兩百多萬空屋問題亟待解決，而現今公共政策卻仍鼓勵都更，房價居高不下，加深、惡化了青年的貧窮問題。

慈濟論壇專題研討「分配正義與勞動平權」，由慈濟基金會何日生副執行長（右一）主持，邀請政治大學劉敏君教授（右二）、輔仁大學戴伯芬教授（左二）、香港理工大學李鎮邦助理教授（左一）共同與談。與會學者對於普遍存在的青年貧窮問題指出，根源來自學歷通膨、非典型雇用制度。（攝影：陳土港）



## 從善出發 圓形組織實踐人類平等與和平發展

**新北訊／慈濟所倡導的精神理念及其五十八年的行動，也是在為「平等」而努力。在第八屆慈濟論壇的第二天，慈濟基金會副執行長、哈佛大學FAS CAMLab特聘學者何日生，以「圓形組織的平等與創新」發表專題演講，他提出的圓形組織運作，是以慈濟志工的運作為雛形所提出的理想化組織運作模式。**

何副執行長闡釋，慈濟志工之所以能夠成功快速投入

賑災行動，所體現的就是一個以愛為信念核心、人人共責、人人都可以是中心點的圓形組織運作模式。

更進一步探討如何將圓形組織，進一步擴大到政治組織、社會組織的運作，在治理層面上從「強調善」為起點，而非以「防止惡」為起點。他認為，圓形組織的善治理，很可能會是人類實踐平等、和平發展的一種有效可能。

（文：慈濟基金會文史處）



慈濟基金會副執行長何日生認為圓形組織的善治理，是人類實踐平等、和平發展的一種有效可能。（攝影：顏明輝）

## 邁向淨零碳排 從餐桌開始

**新北訊／「越富者，食肉量就越高，就暖化議題而言，這也是不平等問題之一。」臺灣氣候聯盟秘書長彭啟明在十一月十二日第八屆慈濟論壇專題研討中提出，面對氣候危機、淨零碳排目標，除了政策與產業的配合，生活的態度與習慣也必須改變。**

今年十月是有紀錄以來，最熱的十月；二〇二三年也將成為有紀錄以來最熱的一年；暖化造成的氣候危機，迫切地衝擊人類的未來。二〇二一年聯合國氣候變遷大會（COP26）報告就指出，吃蔬食是個人最容易實踐的永續行動。

蔬食可以幫助大量減



臺灣氣候聯盟秘書長彭啟明提出，面對氣候危機、淨零碳排目標，個人的生活的態度與習慣也必須改變。（攝影：王聰賢）

碳，但臺灣人食肉總量卻逐年增高，平均每人每年吃掉八十公斤的肉，高居世界前三十三名。彭啟明從不同面向說明蔬食的好處，呼籲人人響應並推廣蔬食，「每個人勇敢地對外說：『吃蔬食。』地球才有救。」

（文：慈濟基金會文史處）

## 青年分論壇 為共善共好開創契機

**新北訊／追求世界共善、共好，青年是一大主力。第八屆慈濟論壇——「青年分論壇」於十一月十二日展開。來自不同領域的專家、學者，以專題演講、座談及工作坊的方式，分享經驗與見解，為年輕人提供寶貴的學習機會。**

慈濟基金會副執行長特助陳祖淞表示：「舉辦青年分論壇的宗旨，在於促進年輕人之間的互動與合作，鼓勵青年勇於表達自己的想法並實踐創新理念。二〇二三年的主題包括社會公平、教育平等、法律與權益保護等重要議題。」

青年分論壇，為青年的成長與發展注入新能量，也協助他們探索未來之路，蛻變成更好的自己。（文：彭鳳英）



慈濟青年分論壇專題座談——月經平權，由愛女孩國際關懷協會共同發起人周杏娟與南非慈濟跨國慈善團隊志工袁亞棋共同與談。

# 結合多機構在烏克蘭發放 慈濟助難民過寒冬

**烏克蘭訊 / 俄烏戰爭迄今已逾一年八個月，超過五百一十萬烏克蘭民眾依然無法返家。面對即將迎來的烏克蘭冬季，難民的生活無疑是雪上加霜。**

期待他們能安穩度過戰爭以來第二個寒冬，慈濟遂與多機構合作，分別在烏克蘭、摩爾多瓦及波蘭華沙，規劃進行冬令發放。物資包含有環保毛毯、現值卡、糧食及日用品。

首波發放預計在烏克蘭的札波羅熱及基輔，預計發放一萬四千條毛毯及一千份糧食包，可維持兩個月生活所需，受益三萬人。除了定點的發放外，行動不便者，志工則帶著物資前往住處發放。

「我每天都在想：『如果我的家被炸掉，我可以去哪？』」



▲烏克蘭慈濟志工在札波羅熱進行首次冬令發放。志工以恭敬的心，鞠躬、雙手將環保毛毯贈給受難民眾。  
(圖：慈濟基金會)

「在札波羅熱每天依舊有很多的爆炸，烏克蘭民眾的恐懼如影隨形。即使有鄰國的友善收容，流落異鄉的生活仍有諸多磨難，在波蘭慈濟除長期陪伴，也期盼在華沙的發放，能給回不了家的烏克蘭民眾一分愛的支持。」

(文：慈濟基金會文史處)

# 援助摩洛哥地震殤 慈濟大型發放至明年六月



►摩洛哥於九月八日發生芮氏規模六點八地震，慈濟與舊德協會 (Jood Association) 合作展開紓困發放。領到物資的婦女，露出難得的笑容。  
(圖：慈濟基金會)



◀鄉親領到慈濟的家庭糧食包後，回家馬上用來做成烤餅。  
(圖：慈濟基金會)

**摩洛哥訊 / 距今兩個月了，北非摩洛哥九月八日發生芮氏規模六點八強震，奪走二千九百多條人命的悲劇，早已淡出媒體關注，慈濟卻不曾遺忘；十一月八日，在當地開始進行大規模發放活動，民眾牽騾子或騎摩托車前來領取賑災物資，有男孩是哭著來的，因為這場地震讓他失去了爸爸媽媽，成了孤兒。**

強震導致阿特拉斯山脈 (Atlas Mountains) 山區村落嚴重受災，多數居民至今還住在帳篷裡，甚或露宿街頭；震

災讓當地生活陷入困境，生病只能去臨時搭建的野戰醫院，讀書也只能在臨時學校上課。

慈濟基金會在摩洛哥當地並無志工協助，難以在震後即刻啟動援助，但自地震發生後，慈濟便積極向外尋找合作管道，最後確定委請當地慈善機構「舊德協會」協助進行物資發放的事宜。

慈濟基金會與舊德協會進行多次的協調，將由慈濟出資，由舊德協會在當地採購援助物資，並打包完畢，第一階段於十一月八日進行首次大規模發放。

因為這場地震災難範圍廣大，居民回歸日常生活需要長時間的協助，慈濟基金會與舊德協會的合作，將持續到明年六月。

(文：慈濟基金會文史處)

## 志工、醫師共善 海燕風災十週年愛一直在

**菲律賓訊 / 今年慈濟菲律賓分會成立二十九週年，也是海燕風災十週年。當年海燕颱風造成萊特省的獨魯萬、奧莫克受災嚴重，慈濟持續進行短、中、長期計畫，並興建大愛村，至今關懷從未間斷過。志工從馬尼拉載運醫療器材來到奧莫克，舉辦為期兩天的大型義診，提供牙科、眼科及小型手術服務。**

菲律賓分會副執行長李偉高表示，義診分兩個點，一是在奧莫克地區醫院為民眾開白內障手術；二是在大

愛村內做牙科及腫瘤手術。慈濟之所以與奧莫克地區醫院合作，是四年前結下的好因緣，這次院方特地提供手術室一起做好事。奧莫克地區醫院院長拉拉說：「是慈濟改造了這個地區，再加上其他單位的協助，醫院才能啟動這個援助中心。」

志工、醫師共善，讓這群曾經因為風災改變人生的村民，有了重拾笑容的機會，這股援助的力量，也會一直在。

(文：慈濟基金會文史處)



►慈濟在奧莫克大愛村內提供牙科義診，民眾不必再忍受牙疼的痛苦。

# 六龜弱勢家庭遭祝融 慈濟志工助重建

高雄訊／高雄市六龜山區今年四月因一起電線走火意外釀致火災，造成阿州與阿民（化名）兄弟所居房屋付之一炬，使得他們原本就困頓的生活更蒙上一層陰影。所幸這半年來在六龜區公所、旗美行善義工隊，以及慈濟基金會共同合作下，協助房屋修繕與家具添購及捐助，讓這一對兄弟能夠擁有一個安全、安心居住的家。

阿民因為遺傳性智能不足的緣故，只能偶爾打一些小零工，一直以來都是靠哥哥阿州半工半讀勉強維持家中生計，因此無力負擔房屋重建整修費用。

慈濟志工將募集而來的家具及家電等物資重新整理後載往六龜阿州與阿民的家，並幫忙一一裝設完成。今年開始參與慈濟志工培訓的陳維延，在投入這次關懷行動後，分享幫助別人之後內心的感觸：「我們可以盡一點棉薄之力，真的非常感動，雖然看起來是在膚慰他們，但其實也同時膚慰了自己。」志工李百謀也表示，當他在社區發出個案需求的訊息之後，大家都非常踴躍並付出自己所能。

阿民的姑姑陳女士看到這麼多位志工一同齊心協助侄子們重建家園，內心有著滿滿的感動：「大家無私地付出時間和金錢，讓他們的

家可以完整，我代表這對兄弟跟你們謝謝。」  
（文：潘耕美）



▲高雄慈濟志工將募集而來的物資，接力搬進阿州與阿民兄弟的家。（攝影：林春）



▲志工將社區募集來的大小家具及各式家電，包括床墊、冰箱、電鍋、電視……等，搬進屋內，並幫案家一一裝設妥當。（攝影：林春）

## 打造跨世代友善就業環境

本刊訊／新北市政府舉辦首屆「一一二年度新北市中高齡者及高齡者友善職場認證表揚活動」，共三十七個單位獲得認證表揚，慈濟基金會也是其中之一。

新北市勞工局長陳瑞嘉表示，老人家不出門與人互動的機會大大減少，不僅老得快也容易憂鬱。未來多鼓勵中高齡

者、高齡者就業，是政府要積極努力的目標。

慈濟基金會目前中高齡及高齡者（四十五至六十五歲以上）的員工比例為百分之四十六，為了讓同仁有更舒適的辦公環境，基金會在各方面進行改善及提升，例如臺北分會將桌上型電腦螢幕更換為二十四吋，座椅也根據使用者的身高和特

## 慈濟獲獎

別需求進行調整，提升辦公環境的友善度。

此外，慈濟基金會不定期舉辦數位學習課程，幫助中高齡同仁融入數位化時代。未來還要推行健康管理系統平臺，讓同仁更方便查詢健康資訊與健康知識，更有效地提供同仁健康知識、管理與分析的服務。  
（文：慈濟基金會）



▲慈濟榮獲新北市中高齡者及高齡者友善職場認證表揚，人資處主任呂媛琪（左四）代表領獎後，與同仁合影留念。（攝影：李佩璇）

## 人間行者

# 自性菩薩大無畏

## 八號慈濟委員陳明珠



於全省委員聯誼會讚歎陳明珠等幾位委員，「把貧困老人當作自己親人對待，折服我慢、去除我相的修養，是自性菩薩的典型。」  
（圖／文：慈濟基金會）

陳明珠，花蓮人，一九二九年生，是一位家庭主婦，平時相夫教子，日子無風無浪。一九六七年加入慈濟並發揮會計專長，是早期跟隨證嚴上人一起開創慈濟世界的委員之一，法號靜賢。參加功德會之後，令陳明珠最難忘的是一九九九年發生在臺東縣卑南鄉大南村（今東興村）的火災事件，全村一百四十八棟房屋燒毀，死傷慘重。同年十月十六日，上人率陳明珠、蘇阿色、靜祥等眾委員南下發放，受災民眾一戶一條毛毯，讓受災的人安心過冬。當時社會普遍貧困，因貧而病者比比皆是。一次，一位肝癌末期的孤老照顧戶發病，上吐下瀉，氣味難聞；陳明珠要上前慰問，同去的人以手帕遮口，並勸她不要太靠近患者。陳明珠說：「我們所做的慈濟工作，必須抱著不懼苦、不怕髒的精神，態度上不能傷害病人的心；若怕髒、怕臭就不要來，既然來了就不要怕。」

# 2023全球前2%頂尖科學家 慈濟3位入榜

美國訊／二〇二三年「全球前2%頂尖科學家榜單 (World's Top 2% Scientists)」公布，慈濟醫療與教育志業體，入榜三位醫學領域學者專家：慈濟醫療法人副執行長暨泌尿科教授郭漢崇醫師、慈濟大學前生命科學院院長暨藥理學毒理學專家李哲夫教授、花蓮慈濟醫院院長暨心臟內科醫師曾文賓教授；李哲夫教授和曾文賓教授分別已於二〇一八年、二〇二〇年逝世。

二〇〇二年，李哲夫教授自美國南伊利諾大學醫學院榮譽教授退休，他受證嚴上人感召，在研究最頂峰期，赴任慈大生命科學院院長，全力投入教研工作、提攜後進，帶動慈大學術研究量能。

「臺灣烏腳病之父」曾文賓教授，是在一九八九年出任花蓮慈濟醫院第二任院長。十年後，慈濟醫院升格為醫學中心，曾院長交棒，出任名譽院長。年八旬時，他仍在慈院心臟科駐診，且每月前往大林慈院照顧嘉南地區患者。

郭漢崇醫師行醫超過四十年，長期守護花東地區民眾，致力改善脊髓損傷病人的泌尿系統症狀，郭醫師首創以肉毒桿菌素治療排尿障礙，其於海內外醫學雜誌發表的論文，已累計六百八十二篇。

全球前百分之二頂尖科學家榜單由美國史丹福大學與Elsevier資訊分析公司，根據全球最大文摘摘要資料庫 Scopus 的論文影響力，進行數據分析的評比結果。

(文：慈濟基金會文史處)

▼郭漢崇醫師畢其一生之力投入醫學研究與臨床診治。

(攝影：廖文聰)



## 林俊龍榮獲「永續傑出人物獎」

臺北訊／十一月十五日台灣永續能源研究基金會主辦「二〇二三第十六屆TCSA台灣企業永續獎」於臺北舉行頒獎典禮，慈濟醫療法人林俊龍執行長榮獲「永續傑出人物獎」殊榮。

林俊龍執行長在慈濟醫療志業的管理、醫院環境的建置、義診服務的帶領、科技的善用，皆以其周延的思維與管理能力，將慈濟整體醫療志業帶

往永續健康的方向邁進，並在此進程中同步思考如何兼顧環境永續。

林執行長更以其心臟內科醫師茹素三十多年的經驗，創建全球第三大、亞洲第一大規模的素食研究資料庫，推廣科學素食，引領大眾茹素預防疾病，減碳保護地球。林俊龍執行長得到評委一致的肯定而獲獎，可謂實至名歸！

(文：慈濟醫療財團法人)



▲第十六屆TCSA台灣企業永續獎，林俊龍執行長(右)獲頒「永續傑出人物獎」。(攝影：謝自富)

## 花慈發表新基因突變研究 吸引乾癬權威跨國合作

花蓮訊／十一月十日法國巴黎聖路易斯大學醫院皮膚科教授Hervé Bachelez 首次訪臺，特別前往花蓮慈濟醫院拜會皮膚部主任張中興。雙方未來將展開跨國合作研究，替棘手的膿皰型乾癬找出精準治療法。

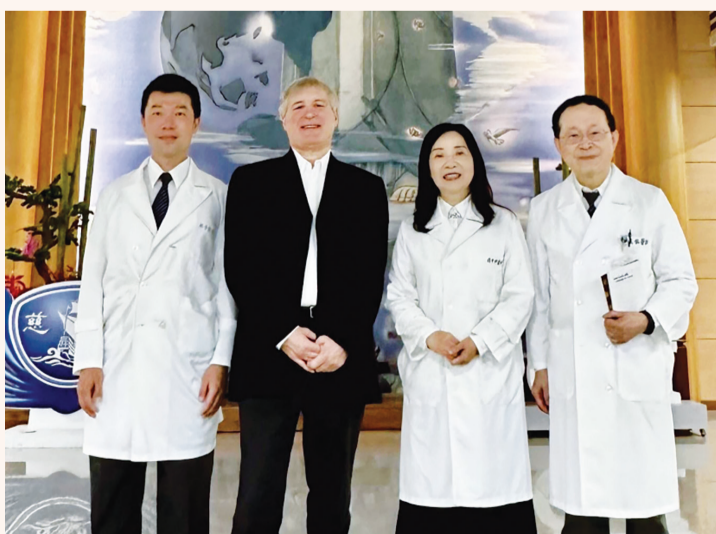
二〇二一年，花蓮慈濟院皮膚部主任張中興教授團隊與國家衛生研究院蔡世峰教授合作研究，於《歐洲皮膚病和性病科學院雜誌》發表論文，首度證實 ADARI 單一基因突變在乾癬致病機轉上具有關鍵影響。論文引起 Hervé Bachelez 教授關注，表示此研究幫助他在基礎研

究上，釐清一直無法定論的關聯。

張中興主任表示，未來雙方將進一步進行合作研究，慈院經由病人同意後，會將血液與皮膚檢體運至法國實驗室，作為乾癬基礎研究樣本，盼加速替乾癬治療找出新路徑。

Bachelez 教授於法國國家健康與醫學研究院擔任院士，現任國際乾癬醫學會 (International Psoriasis Council, IPC) 理事長，並發表超過二百九十篇SCI論文，其中包含發表於 NEJM、Lancet 等頂級期刊。

(文：江家瑜)



▶法國 Hervé Bachelez 教授(左二)特地前來拜會花蓮慈院皮膚部主任張中興教授(右二)、皮膚部許漢銘教授(右一)及皮膚科主任林子凱(左一)。

(圖：花蓮慈濟醫院)

# 慈大研究

# 國內兒童受塑化劑危害

**花蓮訊 / 鄰苯二甲酸酯塑化劑 (Phthalates)** 是一類廣泛應用於生活塑膠製品與個人照護產品的化學物質。然而，它們也被發現對人類健康產生潛在影響。長期暴露在鄰苯二甲酸酯塑化劑的環境中，可能對人體造成負面結果。

慈濟大學公共衛生學系謝佳容副教授研究團隊，從二〇一六年至二〇二〇年間追蹤了臺灣五百二十八對母子（孩

子年齡為三至六歲）。每位母親接受問卷調查，了解其家庭收入、居住環境等問題，例如塑膠食品包裝、居家PVC拼接地板、殺蟲劑噴霧、電蚊香等使用情形，以及有無經常開啟兒童房間對外窗通風等。

研究團隊也收集了母子的尿液樣本，針對十一個鄰苯二甲酸酯塑化劑代謝物進行分析。研究結果發現，兒童們

的尿液中，其鄰苯二甲酸酯塑化劑代謝物的濃度都高於他們的母親。並發現，收入越低家庭，兒童尿液的鄰苯二甲酸酯塑化劑代謝物的濃度越高；收入越高者，則濃度越低。

研究結果顯示，家庭環境對兒童健康有相當高度的影響。這項研究的發現，將為設計保護兒童健康預防策略，提供了更科學的參考指標。



▲慈濟大學公共衛生學系謝佳容老師帶領研究團隊進行塑化劑風險相關研究。（攝影：曾繼鋒）



## 慈濟援助越南偏鄉學生

這是越南平定省西山縣十四歲阮姓學生的房間，他是慈濟基金會扶助的學生之一，他的父親在外地打工，他與兩位伯伯同住，家中經濟部分仰賴政府發給伯伯的殘障補助金。他平時要負擔家務，雖然家境窘困，但很有上進心，功課一直很好。（文：慈濟越南聯絡處 圖：文天亮）

## 花蓮慈小與新加坡菩提學校 相約守護和平 反霸凌

**花蓮訊 / 推動和平，小朋友也可以很使力！**慈大附中二〇一一年與新加坡菩提學校締結姊妹校至今，每年十一月，兩校五年級同學一定會透過視訊跨國共學，即使無法實體交流，孩子們想互相認識彼此、建立友誼的熱情，依然不減。



▲透過視訊，菩提學校卓仁杰同學介紹新加坡著名的魚尾獅、濱海灣花園及聖母堂等景點。（圖：慈大附中）

透過網路連線，慈小五年級小朋友緊盯著電腦螢幕，專心關注網路另一端新加坡小朋友們準備的簡報，跟著神遊新加坡等各大景點；慈小學生也介紹花蓮風光、分享戶外獨木舟探索課程心得，並邀請菩提學校同學明年十一月來臺，一起前往花蓮鯉魚潭踏青。

透過視訊，兩校小朋友也展開論壇交流，討論如何解決校園霸凌問題，互相提醒，絕不要在無意中做出霸凌他人的言行，並約定一起創造友善、和平的校園生活。

（文：陳思好、蘇秋碧）

## 嘉義親子班小朋友 體驗「老」是甚麼感覺



▲孩子們為大林慈院老人家帶來各項表演與同樂活動。（圖：慈濟嘉義親子班）

**嘉義訊 / 小朋友們戴上老花眼鏡，再套上兩層手套，拿起筷子準備從碗裡挾出四種豆子……十一月十二日，慈濟嘉義親子班小朋友來到大林慈院，藉著探訪院內的老人家，也學習體會「什麼叫做老」？**

當小朋友對老人家的處境能夠感同身受，孩子們為阿公阿嬤的獻唱表演都變得特別賣力，許多孩子伸出手和老人家互動，為他們按摩。這天坐在輪椅上的阿公阿嬤，都顯得特別開心。（文：張小娟）

班的師長為孩子解釋生命老化的過程，就像風吹樹葉會掉落，枯黃的葉子就如同老人家的身體，因為年紀大了，行動相對就不如年輕人靈活，會變得緩慢。

## 歷史上的「一週」

(11月20日至11月26日)

### 2013.11.20

慈濟援助菲律賓海燕風災工作，20至26日在獨魯萬市啟動以工代賑，帶動災民清掃家園。每日參與人數遞增，單日最高約17,000人。

### 2022.11.21

孟加拉10月底遭受西塘氣旋重創，慈濟在重災區拉克西米普爾地區展開急難物資發放，幫助311戶受災家庭。

### 2020.11.22

北區慈濟人醫會成員與慈濟志工前往創世基金會桃園分院舉辦牙科義診，為住民提供洗牙及口腔診療服務。

### 2020.11.23

慈濟進行「安穩家園·美善社區」專案，23、24日在竹北市展開第一波居家安全修繕，為17戶家庭，進行安全扶手、照明改善等項目施作。

### 2017.11.24

臺東關山慈濟醫院推動「海端鄉整體照顧服務計畫」，與天主教愛德婦女協會合作，設立長照據點，提供多項居家照護服務。

### 2020.11.25

慈濟資助臺灣盲人重建院辦理「一〇九年度丙級按摩養成班」，協助視障者習得一技之長。

### 2018.11.26

慈濟為讓敘利亞難民孩童上學，與土耳其蘇丹加濟市政府合作辦理滿納海國際學校，該校通過美國教育認證機構認證，並獲得土耳其教育部核准成立。

植境有七百多坪的空間，有蔬食餐廳、超市、烹飪教室、書店及策展區等，鼓勵人們選擇環保友善的飲食方式，消費者更可以選擇裸賣裸賣商品，是全臺唯一提供蔬食餐廳與蔬食超市的完整服務，引導更多民眾輕鬆體驗一日素食。

(圖/文：慈濟基金會)



▶ 顏博文執行長(左三)表示，「植境」以具體的體驗環境讓社會大眾去了解、去觸摸，並落實在生活中。



◀ 複合多元的植境空間，引導更多民眾輕鬆體驗一日蔬食。

# 植境力推永續蔬食 引領低碳生活新風貌

臺北訊／臺北市信義區的「植境」概念館，由慈濟基金會、善菓集團、靜思書軒及樂覓超市共同打造。

慈濟基金會執行長顏博文表示，二〇二三年是淨零元年，推動零碳生活是全球的期盼與共識，慈濟推動素食向來不以吃為重點，而是強調對環境應盡友善的責任，所以推動低碳簡單生活及地球永續發展的價值。為了不流於觀念的宣導，是以具體的體驗環境讓社會大眾去了解、去觸摸、去生活，也就是推動「植境」的重要目的。

植境有七百多坪的空間，有蔬食餐廳、超市、烹飪教室、書店及策展區等，鼓勵人們選擇環保友善的飲食方式，消費者更可以選擇裸賣裸賣商品，是全臺唯一提供蔬食餐廳與蔬食超市的完整服務，引導更多民眾輕鬆體驗一日素食。



## 愛料理

## 珍珠豆腐丸



一顆顆小巧可愛的豆腐丸，外表裹上了一層營養的小米，加上用肉桂粉炒香的餡料，嚐起來口感相當特別。  
(圖/文：大愛電視《現代新素派》節目)



### 食材

- 小米適量
- 板豆腐 2 塊
- 豆包 1 塊
- 洋菇 100g
- 紅蘿蔔 50g
- 荸薺 80g
- 芹菜 30g

### 調味料

- 鹽 1.5 匙
- 胡椒粉 1.5 匙
- 肉桂粉 1 匙
- 太白粉適量

### 做法

- 1 豆包、洋菇切末後，分別入鍋炒香。
- 2 豆腐壓成泥並且瀝乾水分，再拌入切末的紅蘿蔔、芹菜、荸薺，和炒香的豆包、洋菇，以及所有的調味料，攪拌均勻之後捏成小丸子。
- 3 將小米泡水三小時後瀝乾水分，再加入少許的太白粉後，將捏好的丸子裹上小米，放入電鍋中，外鍋再放 0.8 杯的水蒸熟即可食用。

人文 · 蔬食 · 美好 · 永續

2023 五 12.29 — 六 12.30  
美聲音樂蔬食市集  
邀請社區鄰里全民跨好年！

地點：慈濟關渡靜思堂 地址：臺北市北投區立德路8號

第二屆

關渡

人文藝術週